

Arbetsmiljöguide:

Driva arbetsmiljöarbetet med proaktiva mätetal

Om guiden:

Denna arbetsmiljöguide beskriver hur arbetsmiljöarbetet kan stödjas av proaktiva mätetal. I arbetsmiljöguiden kan du läsa om vad proaktiva mätetal är och hur de kan användas.

1. Introduktion

En god arbetsmiljö är inte enbart frånvaro av olyckor och ohälsa. För att skapa en god arbetsmiljö krävs högsta ledningens engagemang för säkerhet och hälsa, synliga och engagerade ledare och medarbetare, öppen och tydlig kommunikation, delaktighet, omtanke och ständigt lärande. En viktig del i att uppnå detta är att identifiera, sätta fokus på och följa upp aktiviteter och beteenden som bidrar till en god arbetsmiljö, och i det arbetet kan proaktiva mätetal bidra.

1.1. Syfte med den här arbetsmiljöguiden

Den här arbetsmiljöguiden syftar till att ge en introduktion till proaktiva mätetal och hur de kan användas som en del i att förbättra arbetsmiljöarbetet, samt ge exempel på proaktiva aktiviteter att genomföra, mäta och följa upp.¹

1.2. Målgrupp

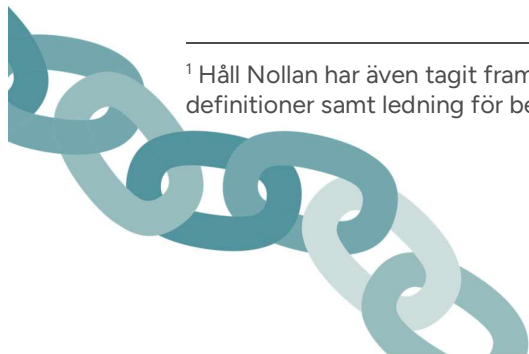
Guiden vänder sig till personer som föreslår och/eller tar beslut om mål och uppföljning av arbetsmiljö (högre beslutsfattare och specialister) i ett företag/verksamhet eller projektorganisation.

1.3. Arbetsmiljöguidens upplägg

Inledningsvis beskrivs vad proaktiva mätetal är och hur de kan vara en del i att förbättra arbetsmiljön. Därefter ges exempel på proaktiva aktiviteter och mätetal för arbetsmiljö som kan vara relevanta för bygg- och anläggningsbranschen. Avslutningsvis ges en vägledning för hur en organisation kan komma igång med proaktiva aktiviteter och mätetal.

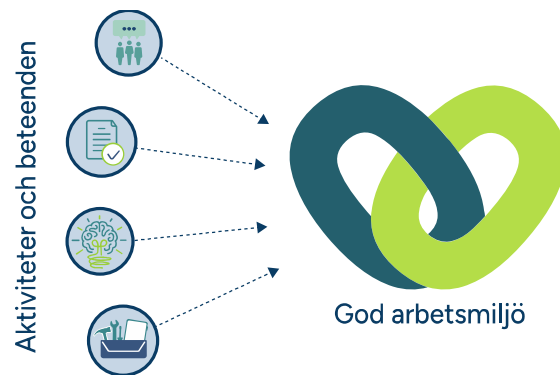
Sist i dokumentet finns en begreppslista som förklarar några av de begrepp som används i arbetsmiljöguiden. Arbetsmiljöguiden kompletteras av en bilaga med exempel på hur några proaktiva aktiviteter och mätetal kan användas.

¹ Håll Nollan har även tagit fram arbetsmiljöguide Arbetsmiljöindikatorer som innehåller termer och definitioner samt ledning för beräkning av arbetsmiljöindikatorer.



2. Vad är proaktiva mätetal och hur är de en del i att förbättra arbetsmiljön?

För att arbeta proaktivt med arbetsmiljö identifierar organisationer aktiviteter och beteenden som antas leda till en förbättrad arbetsmiljö. Med hjälp av proaktiva mätetal kan man följa upp dessa aktiviteter och beteenden vilket ger möjlighet att följa upp arbetsmiljöarbetets status och också driva arbetsmiljöarbetet framåt. En viktig förutsättning för att arbetet med proaktiva mätetal ska leda framåt är att högsta ledningen är engagerade och drivande.

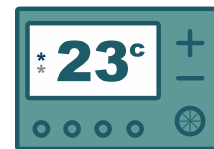


2.1. Varför mäta?

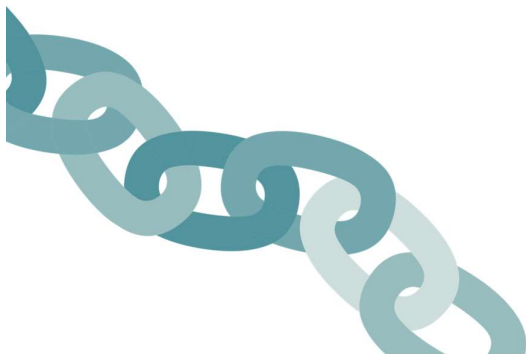
Uppföljning av beslutade aktiviteter genom mätningar ökar sannolikheten för att aktiviteterna utförs. Ledning och chefer använder mätetal för att följa upp olika delar av verksamheten, såsom ekonomi, produktion etc., och i den uppföljningen har även mätetal för arbetsmiljön en naturlig plats.

2.2. Proaktiva vs reaktiva mätetal

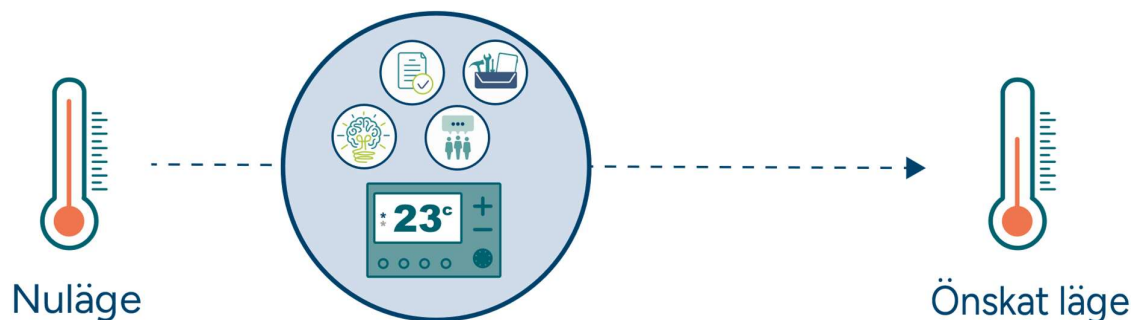
Proaktiva mätetal, så kallade styrande mätetal, fokuserar på aktiviteter vi vill uppmuntra och se mer av. De mäter aktiviteter eller beteenden som antas förbättra arbetsmiljön. Användandet av proaktiva mätetal kan liknas vid en termostat, som används för att styra temperaturen.



Reaktiva mätetal, så kallade eftersläpande mätetal, fokuserar på utfall och använder historiska data, t.ex. rapporterade olyckor och sjukfrånvaro. De syftar till att ta reda på nuläge samt utveckling över tid. De kan liknas vid en termometer som mäter temperaturen.



För att arbeta förebyggande med säkerhet och hälsa behövs en kombination av proaktiva och reaktiva mätetal, då de tillsammans ger information både om i vilken mån aktiviteterna/beteendena som ska leda framåt i arbetsmiljöarbetet utförs och hur arbetsmiljöutfallet blivit.



2.3. Syftet med proaktiva mätetal

Proaktiva mätetal kan användas för att stötta utvecklingen av arbetsmiljön genom att:

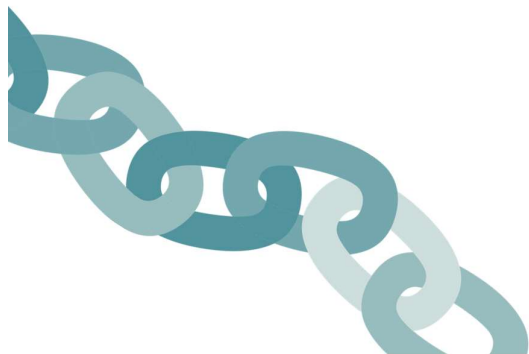
- Det som en organisation mäter och följer upp är dit fokus dras
- De kan ge en indikation på framtida säkerhetsutfall
- De kan hjälpa till att identifiera styrkor och svagheter i arbetsmiljöarbetet och på så sätt ge en indikation om hur förbättringsarbetet kan utformas
- De ger information till chefer/ledning om status på önskade aktiviteter/beteenden
- De kan bidra till att motivera till önskvärda aktiviteter och beteenden

Proaktiva mätetal ska användas som stöd för den egna organisationen och är inte avsedda att användas för jämförelse med andra.

3. Exempel på aktiviteter och mätetal

Här ges några exempel på proaktiva aktiviteter som kan antas förbättra arbetsmiljön samt proaktiva mätetal som kan användas för att följa upp resultaten av dessa aktiviteter. För några av exemplen ges i bilagan "Praktiska Exempel: Proaktiva aktiviteter och mätetal" förslag till hur arbetssätt och mätetal kan tillämpas i praktiken.

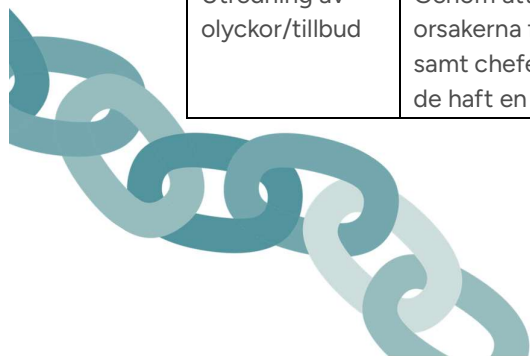
Exemplen beskriver aktiviteter och mätetal för ett **företag/organisation** dels på organisationsnivå och dels riktade till chefer ovanför projektorganisationen, samt aktiviteter och mätetal för en **projektorganisation**.



FÖRETAG/ORGANISATION (samtliga aktörer)		
Organisationsnivå – för att skapa förutsättningar för en bra arbetsmiljö		
Aktivitet/ beteende	Vad syftar aktiviteten/beteendet till	Proaktivt mätetal
Arbetsmiljökompetens	Genom att utbilda anställda inom arbetsmiljö stärks arbetsmiljökompetensen.	Antal utbildningstimmar inom arbetsmiljö /anställd och år
Djuputredning av allvarliga olyckor/tillbud	Att utreda med hjälp av metodik som identifierar bakomliggande orsaker samt med kompetenta personer är viktigt för att kunna identifiera och ta beslut om åtgärder som ger effekt för arbetsmiljön.	Andel genomförda "djuputredningar" av de som ska genomföras
Säkerhetskulturmätning i kombination med diskussion i mindre grupp*	Skapa engagemang för säkerhetskultur samt ge underlag för att diskutera i grupp och komma fram till vad som behöver göras för att det ska bli bättre och sedan se till att genomföra det.	Genomfört enkät? Haft dialog? Finns handlingsplan?

FÖRETAG/ORGANISATION (samtliga aktörer)		
Chefer ovanför projektorganisationen – för att öka engagemang hos chefer		
Aktivitet/ beteende	Vad syftar aktiviteten/beteendet till	Proaktivt mätetal
Chefers arbetsmiljödialog (safety walk/talk, säkerhetsbesök)*	Ökad dialog mellan chefer och personer på arbetsplatserna. Chefer visar synligt ledarskap, får kännedom om huruvida ledningens viljeinriktning nått ut samt får information om projektens utmaningar.	Hur ofta chefer är ute och har dialog om arbetsmiljö på arbetsplatserna
Chefers deltagande i arbetsmiljöaktiviteter	Att chefer deltar i t.ex. internrevisioner och skyddsronder visar på chefens engagemang och höjer kompetensen hos chefen.	Antal arbetsmiljöaktiviteter chefer deltar i
Muntlig genomgång av skriftlig arbetsmiljöuppgiftsfördelning	Chefer behöver vara tydliga med vilken förväntan man har när det kommer till arbetsmiljöuppgifterna samt förmedla vilket stöd man har från chefen. Att genomföra fördelningen muntligt är ett bra verktyg för detta.	Andel av genomförda "arbetsmiljöuppgiftsfördelningar" som gåtts igenom muntligt

PROJEKTORGANISATION		
Proaktiva aktiviteter och mätetal riktade till personer ansvariga för produktionen		
Aktivitet/ beteende	Vad syftar aktiviteten/beteendet till	Proaktivt mätetal
Arbetsberedningar	Välplanerade och riskbedömda arbeten minskar sannolikheten för olyckor och ohälsa.	Antal genomförda arbetsberedningar
Utredning av olyckor/tillbud	Genom att träna på att identifiera de bakomliggande orsakerna får personerna bättre kunskap om dessa samt chefer ovan arbetsplatserna kan få reda på om de haft en påverkan.	Andel av inrapporterade olyckor/tillbud där arbetsplatsen gjort en "5 varför"- utredning

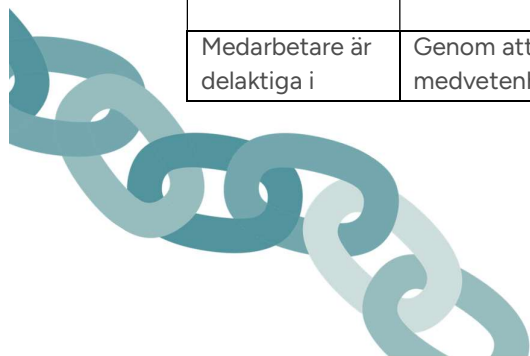


Medarbetare är delaktiga i arbetsmiljöaktiviteter	Genom att delta i olika arbetsmiljöaktiviteter ökas medvetenheten och engagemanget för arbetsmiljö (t.ex. rapportering av riskobs. och positiva obs., påpeka brister, följa regler, delta i riskbedömningar, delta i skyddsronder, förbättringsförslag, delta i säkerhetspush, delta i morgongympa)	Hur många säkerhetsaktiviteter medarbetare gör (t.ex. sätta ett mål på ett visst antal per år)
Säkerhetskulturmätning (t.ex. PQi) i kombination med diskussion i mindre grupp	Skapa engagemang för säkerhetskultur, samt ge underlag för att diskutera i grupp och komma fram till vad som behöver göras för att det ska bli bättre och sedan se till att genomföra det. Gruppen ska representera arbetsplatsen (både egen personal och underentreprenörer, samt både arbetsledning och yrkesmedarbetare, gärna skyddsombud).	Genomfört enkät? Haft dialog? Finns handlingsplan?
Riskobservationer*	Ökad medvetenhet kring risker, samt genom att rapportera in och åtgärda riskobservationer och sprida lärdomarna i organisationen går det att arbeta förebyggande och förhindra att risker leder till olyckor.	Antal rapporterade riskobservationer
Positiva observationer*	Lyfta fram förhållanden eller beteenden som bidrar till en bättre arbetsmiljö (t.ex. lösning på något problem har införts, städad på arbetsplatsen, olja upptorkad) och på så sätt skapa engagemang.	Antal rapporterade positiva observationer

PROJEKTORGANISATION

Proaktiva aktiviteter och mätetal riktade till byggherrar, Bas-P och projektörer

Aktivitet/beteende	Vad syftar aktiviteten/beteendet till	Proaktivt mätetal
Ökad dialog mellan byggherre och involverade i entreprenaden	Byggherren visar synligt ledarskap, får kännedom om dess viljeinriktning nått ut samt får information om projektens utmaningar.	Hur ofta byggherren är ute och har dialog om arbetsmiljö med projektmedlemmar (alla skeden av projektet)
Uppföljning av Bas-P	Byggherren visar sitt engagemang för arbetsmiljö.	Antal uppföljningar av Bas-P
Uppföljning av Bas-U	Byggherren visar sitt engagemang för arbetsmiljö.	Antal uppföljningar av Bas-U
Uppföljning av projektörer	Byggherren visar sitt engagemang för arbetsmiljö.	Antal uppföljningar av projektörer
Ökad dialog mellan Bas-P, projektörer och personer i produktionen	Bas-P och projektörer för dialog med personer i produktionen i syfte att få en ökad förståelse för varandras utmaningar. Projektörerna får även ökad förståelse för hur de bättre kan beakta arbetsmiljö till kommande projektering.	Hur ofta projektören är ute på byggarbetsplatsen och har dialog om vad som är bra/kan förbättras i kommande projektering
Medarbetare är delaktiga i	Genom att delta i olika arbetsmiljöaktiviteter ökas medvetenheten och engagemanget för arbetsmiljö	Hur många säkerhetsaktiviteter



arbetsmiljö-aktiviteter	(t.ex. riskworkshopar, entreprenörens skyddsronder, entreprenörens arbetsmiljöaktiviteter, delta i säkerhetspush, delta i morgongympa).	medarbetare gör (t.ex. sätta ett mål på ett visst antal per år)
Risk-observationer*	Ökad medvetenhet kring risker, samt genom att rapportera in och åtgärda riskobservationer och sprida lärdomarna i organisationen går det att arbeta förebyggande och förhindra att risker leder till olyckor.	Antal rapporterade riskobservationer
Positiva observationer*	Lyfta fram förhållanden eller beteenden som bidrar till en bättre arbetsmiljö (t.ex. en positiv lösning på något problem).	Antal rapporterade positiva observationer

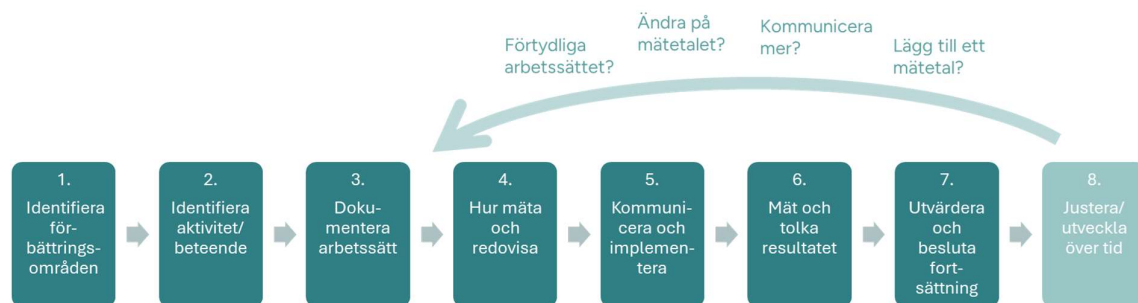
*Se mer omfattande beskrivning i bilagan Praktiska Exempel: Proaktiva aktiviteter och mätetal.

4. Vägledning för att använda proaktiva mätetal

Nedan ges förslag till hur arbetet med proaktiva aktiviteter och mätetal kan startas, samt några saker att tänka på inför arbetet.

4.1. Komma igång med proaktiva mätetal

Oavsett typ av organisation (företag eller projekt) kan dessa steg genomföras för att komma igång med proaktiva mätetal:



1. **Identifiera var arbetsmiljön har svagheter, d.v.s. vilka förbättringsområden som finns.** Detta kan genomföras på olika sätt. Om det finns resultat från medarbetarenkät och/eller revisioner bör dessa användas. Oftast behöver de kompletteras med något ytterligare. En enkät eller intervjuer med olika grupper kan användas för att ta tempen på och skapa dialog kring säkerhetskulturen, samt identifiera vad organisationen behöver sätta fokus på för att utveckla den.
2. Bestäm ett förbättringsområde att sätta fokus på samt **identifiera en aktivitet/beteende** som antas leda till förbättrad arbetsmiljö och som **organisationen vill se mer av.**

3. Se till att det finns ett **dokumenterat arbetssätt** för hur aktiviteten är tänkt att gå till (vad/hur/vem/när/innehåll). Om det inte är ett sedan tidigare dokumenterat arbetssätt så behöver en beskrivning av hur aktiviteten är tänkt att gå till tas fram.
4. **Bestäm hur aktiviteten/beteendet ska mätas och redovisas**, samt vilket systemstöd som ska användas för att rapportera, sammanställa och redovisa aktiviteten (t.ex. excelfil, rapporteringssystem, app etc.). Ju fler som ska rapportera aktiviteten desto mer planering och resurser krävs. Det kan vara värt att utveckla ett systemstöd om många ska rapportera då det med manuell hantering snabbt kan krävas mycket arbetstid. Mätningen i sig kan göras på olika sätt, till exempel genom ja/nej-frågor², uppskatta frekvenser på en skala³ eller som kvantitativa mätningar⁴. I valet av sätt att mäta behöver möjligheterna till insamling och bedömning av mätdata beaktas.
5. **Kommunicera och implementera**. Förklara för de som berörs varför aktiviteten och mätetalet valts och hur det ska gå till.
6. Börja **mäta** och följ upp mätetalet över tid, t.ex. års-, halvårs- eller kvartalsvis med samma intervall som andra typer av mätetal. **Sammanställ, tolka och redovisa mätetalets resultat**; T.ex. har önskat antal/andel uppnåtts? Går trenden vid jämförelse av mätningar över tid åt rätt håll? etc. För att mätetalet ska ge önskad effekt och bidra till förändrade beteenden är det viktigt att ledning på olika nivåer följer mätetalet och ställer uppföljande frågor under en längre tid efter införandet av mätetalet.
7. **Utvärdera efter en tid** om aktivitet, arbetssätt och mätetal leder till önskad effekt.
8. **Utveckla arbetssätt och mätetal över tid**. Om den önskade effekten inte uppnås behöver justeringar göras. Undersök vad som fungerar bra och mindre bra med arbetssätt och aktivitet. Behöver *arbetssättet* förtydligas eller beskrivas mer detaljerat? Behöver det *kommuniceras* mer? Behöver någon del av verksamheten *extra stöd för att komma igång eller nå målet*? Behöver *mätetalet utformas* på annat sätt? Eller behöver *ytterligare mätetal* läggas till i syfte att fortsätta driva på utvecklingen mot aktivitetens önskade effekt?

För att börja arbeta med och mäta ett annat förbättringsområde identifieras nya aktiviteter/beteenden som antas leda till en förbättrad arbetsmiljö (steg 2 ovan) och därefter följs övriga steg för att utveckla arbetssätt och mätetal.

² *Självskattning med svarsalternativ Ja/Nej* (t.ex. "utförs aktiviteten eller inte")

³ *Självskattning med svarsalternativ på en skala* - t.ex. alltid, ofta, ibland, sällan, aldrig (t.ex. "hur ofta utförs aktiviteten på ett systematiskt och konsekvent sätt")

⁴ *Kvantitativ mätning* – aktiviteter mäts kvantitativt (t.ex. antal riskobservationer, antal arbetsmiljödialoger)



4.2. Att tänka på för att uppnå önskad effekt

För att proaktiva mätetal ska bidra till den effekt som önskas är här några saker att tänka på:

- Anpassa mätetalen till vad den egna verksamheten behöver fokusera på.
- Börja med att mäta en aktivitet/ett beteende och få det att fungera väl innan fokus läggs på ytterligare förbättringsområden.
- Aktivitet/arbetsätt/mätetal behöver utvecklas över tid, i takt med att säkerhetskulturen utvecklas och arbetsmiljöarbetet förbättras, för att på så sätt styra och driva mot den utveckling som önskas.
- Det är bra att involvera personer från olika roller i arbetet med att identifiera aktiviteter/beteenden som ska mätas och hur.
- Det är viktigt att beakta hur ett mätetal tas emot av organisationen, för att undvika att de ger oönskad effekt eller styr åt ett oönskat håll. Att mäta antal genomförda arbetsmiljöutbildningar medför exempelvis en risk att organisationen väljer flera korta utbildningar för att uppnå ett högre antal snarare än att välja utbildning utifrån kvalitet. Antal utbildningstimmar inom arbetsmiljö/anställd och år kan vara lämpligare.
- Arbetet med proaktiva mätetal är långsiktigt. De behöver följas under längre tid och det kan ofta vara lämpligt att fokusera på trender, "förbättring över tid", i mätetalens resultat snarare än specifika värden.
- En viktig del i att kunna använda resultatet av proaktiva mätetal på ett bra sätt är att arbetsmiljöfunktionen tolkar, sammanställer, redovisar och förklarar vad mätetalen innebär och hur de bör utvecklas och tolkas över tid. Mätetalen ska ge en rättvisande bild till högsta ledningen och utgöra ett underlag för att förbättra.

5. Begrepp

Här är en begreppslista som förklarar några av de begrepp som används i arbetsmiljöguiden.

Mätetal	Parametrar som mäts i en organisation, vilka används av ledning och chefer för att följa upp status och utveckling.
Proaktiva mätetal	Fokuserar på aktiviteter en organisation vill uppmuntra och se mer av, d.v.s. mäter aktiviteter eller beteenden som antas förbättra säkerhet och hälsa.
Reaktiva mätetal	Fokuserar på utfall, t.ex. rapporterade olyckor och sjukfrånvaro.
Aktivitet/ beteende	Aktivitet eller beteende som antas leda till en förbättrad arbetsmiljö och som kan mätas och följas upp över tid.
Arbetsätt för aktiviteten	Dokumenterat arbetsätt som beskriver hur aktiviteten ska gå till (vad som ska göras samt av vem, när och hur).

6. Bilagor

Praktiska Exempel: Proaktiva aktiviteter och mätetal

